

Беспроводной детектор

JA-151M

Руководство по эксплуатации

Архангельск (8182)63-90-72
Астана +7(7172)727-132
Белгород (4722)40-23-64
Брянск (4832)59-03-52
Владивосток (423)249-28-31
Волгоград (844)278-03-48
Вологда (8172)26-41-59
Воронеж (473)204-51-73
Екатеринбург (343)384-55-89
Иваново (4932)77-34-06
Ижевск (3412)26-03-58
Казань (843)206-01-48
Калининград (4012)72-03-81
Калуга (4842)92-23-67
Кемерово (3842)65-04-62
Киров (8332)68-02-04

Краснодар (861)203-40-90
Красноярск (391)204-63-61
Курск (4712)77-13-04
Липецк (4742)52-20-81
Магнитогорск (3519)55-03-13
Москва (495)268-04-70
Мурманск (8152)59-64-93
Набережные Челны (8552)20-53-41
Нижний Новгород (831)429-08-12
Новокузнецк (3843)20-46-81
Новосибирск (383)227-86-73
Орел (4862)44-53-42
Оренбург (3532)37-68-04
Пенза (8412)22-31-16
Пермь (342)205-81-47
Ростов-на-Дону (863)308-18-15

Рязань (4912)46-61-64
Самара (846)206-03-16
Санкт-Петербург (812)309-46-40
Саратов (845)249-38-78
Смоленск (4812)29-41-54
Сочи (862)225-72-31
Ставрополь (8652)20-65-13
Тверь (4822)63-31-35
Томск (3822)98-41-53
Тула (4872)74-02-29
Тюмень (3452)66-21-18
Ульяновск (8422)24-23-59
Уфа (347)229-48-12
Челябинск (351)202-03-61
Череповец (8202)49-02-64
Ярославль (4852)69-52-93

JABLOTRON
CREATING ALARMS

JA-151M беспроводной магнито-контактный детектор - Мини

Продукт является компонентом системы **JABLOTRON JA-100**. Используется для обнаружения открытия дверей, окон и др. Детектор питается от миниатюрной батареи, имеет возможность выбора реакции (импульс или состояние). Детектор должен быть установлен обученным техником с действующим сертификатом авторизованного дистрибьютора.

Установка

Выберите подходящее место для установки детектора. Детектор реагирует на удаление магнита. Магнит может быть установлен слева или справа. Детектор должен быть установлен на неподвижной части окна или двери, а магнит – на подвижной части. Не устанавливайте магнит прямо на металлической раме, так как металл воздействует на функционирование магнитного сенсора и радиосвязь.

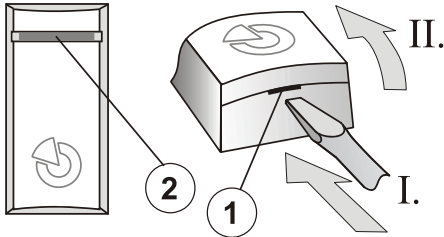
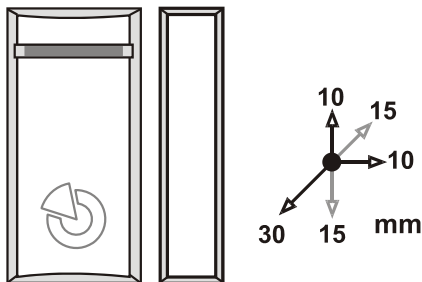


Рисунок: 1 – защелка крышки; 2 – красный светодиод активации

1. Откройте крышку детектора нажатием на защелку (1).
2. Привинтите заднюю крышку к твердой части двери (окна).
3. Прикрепите винтами постоянный магнит к подвижной части двери (окна). Расстояние между детектором и магнитом должно быть как можно меньше. Расстояния между магнитом и сенсором, который активирует детектор, показаны в следующем рисунке.



4. Зарегистрируйте детектор в контрольной панели (приемник). Для регистрации детектора необходим радиомодуль JA-11xR. Откройте программу **F-Link**, выберите требуемый адрес во вкладке **Устройства** и нажатием на опцию Регистрация войдите в режим регистрации. Сигнал регистрации передается после установки батарейки в детектор.
5. После регистрации установите детектор в основание.
6. При помощи программы **F-Link** установите функции детектора.
7. Проверьте правильное функционирование детектора.

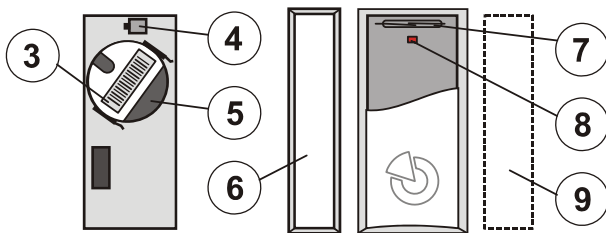


Рисунок: 3 – код продукции; 4 – тамперный контакт; 5 – батарея; 6 – постоянный магнит; 7 – магнитный сенсор; 8 – красный индикатор активации; 9 – альтернативное расположение постоянного магнита

Примечание:

Если вы хотите зарегистрировать детектор, в который уже установлена батарейка, то сначала отключите батарейку, затем нажмите и отпустите тамперный контакт

на крышке (4), чтобы разрядить остаточный заряд, и только после этого повторите регистрацию.

Детектор также может быть зарегистрирован в системе вводом кода продукции в программе **F-Link** или на клавиатуре (или при помощи штрих-сканера). Все цифры под штрих-кодом должны быть введены (1400-00-0000-0001).

Настройка параметров детектора

Детектор имеет два функциональных режима, которые при вставлении батареи индицируются как одним, так и двумя миганиями светодиода.

- Одно мигание означает, что детектор определит открытие и закрытие двери (окна) и будет проверять и отправлять отчет о своем состоянии (статусная реакция).
- Два мигания индицируют импульсную реакцию, то есть детектор будет передавать только отчет об активации (открытие двери или окна).

Функциональные режимы могут быть установлены нажатием тамперного контакта, при установке батареи и удержанием 3-5 секунд. Затем детектор подтвердит режим один или двумя миганиями, что индицирует текущий выбранный режим.

Другие функции могут быть установлены в программе **F-Link** во вкладке **Устройства**. Здесь вы можете установить тип реакции системы на активацию зарегистрированного детектора, раздел, в котором должен быть зарегистрирован детектор, а также выход PG, которым должен управлять детектор. Настройка по умолчанию – **Основная** реакция (С задержкой А = задержка на вход и выход А).

Тестирование детектора

После закрытия крышки на 15 минут срабатывает режим тестирования детектора, и каждая активация передается и индицируется светодиодом детектора. Сигнал детектора и его активация могут быть просмотрены в сервисном режиме контрольной панели в программе **F-Link**, вкладка **Диагностика**.

Замена батарей

Детектор следит за напряжением батарей и, если оно слишком низкое, то отправляет отчет контрольной панели, чтобы проинформировать пользователя. Детектор продолжает функционировать. Замена батарей должен произвести квалифицированный техник в режиме Сервис в течение 14 дней после получения отчета. Проверьте правильное функционирование детектора после каждой замены батареи.

Технические параметры

Напряжение литиевая батарея, тип CR2032 (3.0V, 220 mAh)
Типичный срок службы - 2 года (макс. 20 активаций ежедневно)
Рабочая частота 868.1 MHz, протокол JABLONTRON
Рабочий диапазон: прибл. 100м (открытое пространство)
Габариты: передающая часть 55 x 26 x 16 мм
Магнитная часть 55 x 16 x 16 мм
Рабочая среда согласно EN 50131-1: II. Внутри помещения
Диапазон рабочих температур: -10°C - +40 °C
Классификация: степень 2
Соответствует: EN 50131-1, EN 50131-2-6, EN 50131-5-3
Совместим с: ETSI EN 300220, EN 50130-4, EN 55022, EN 60950-1
Использование в соответствии с: ERC REC 70-03

По вопросам продаж и поддержки обращайтесь:

Архангельск (8182)63-90-72
Астана +7(7172)727-132
Белгород (4722)40-23-64
Брянск (4832)59-03-52
Владивосток (423)249-28-31
Волгоград (844)278-03-48
Вологда (8172)26-41-59
Воронеж (473)204-51-73
Екатеринбург (343)384-55-89
Иваново (4932)77-34-06
Ижевск (3412)26-03-58
Казань (843)206-01-48
Калининград (4012)72-03-81
Калуга (4842)92-23-67
Кемерово (3842)65-04-62
Киров (8332)68-02-04

Краснодар (861)203-40-90
Красноярск (391)204-63-61
Курск (4712)77-13-04
Липецк (4742)52-20-81
Магнитогорск (3519)55-03-13
Москва (495)268-04-70
Мурманск (8152)59-64-93
Набережные Челны (8552)20-53-41
Нижний Новгород (831)429-08-12
Новокузнецк (3843)20-46-81
Новосибирск (383)227-86-73
Орел (4862)44-53-42
Оренбург (3532)37-68-04
Пенза (8412)22-31-16
Пермь (342)205-81-47
Ростов-на-Дону (863)308-18-15

Рязань (4912)46-61-64
Самара (846)206-03-16
Санкт-Петербург (812)309-46-40
Саратов (845)249-38-78
Смоленск (4812)29-41-54
Сочи (862)225-72-31
Ставрополь (8652)20-65-13
Тверь (4822)63-31-35
Томск (3822)98-41-53
Тула (4872)74-02-29
Тюмень (3452)66-21-18
Ульяновск (8422)24-23-59
Уфа (347)229-48-12
Челябинск (351)202-03-61
Череповец (8202)49-02-64
Ярославль (4852)69-52-93

Единый адрес для всех регионов: jnb@nt-rt.ru || www.jablotron.nt-rt.ru